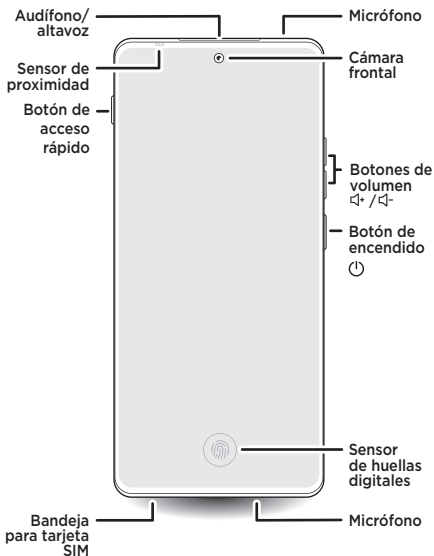


Conoce tu

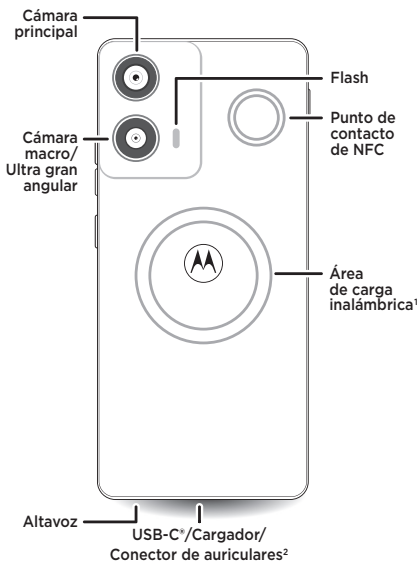


Escanea el código QR con la aplicación **Cámara** para acceder a la *Guía del usuario* y videos tutoriales.



Antes de usar el teléfono, lee la información legal, regulatoria y de seguridad que incluye el producto.

Precaución: Los protectores de pantalla pueden reducir la sensibilidad táctil del teléfono. No uses protectores de pantalla que tengan más de 0.5 mm de grosor.



¹Carga inalámbrica: carga el teléfono con un cargador inalámbrico que tenga certificación Qi (se vende por separado).

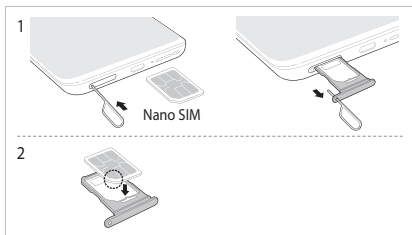
²Uso de auriculares: para usar auriculares, necesitarás que tengan un conector USB-C. Si usas unos de 3.5 mm, necesitarás un adaptador para conectar un conector de 3.5 mm a USB-C. Es posible que los auriculares y el adaptador se vendan por separado.

Coloca la tarjeta y enciende el teléfono

- 1 Inserta la herramienta para SIM en el orificio de la bandeja para extraerla.


Asegúrate de estar usando una tarjeta SIM del tamaño correcto. De lo contrario, no la cortes manualmente.



- 2 Inserta la tarjeta SIM con los contactos dorados hacia arriba y, luego, empuja suavemente la bandeja hacia la ranura.



Opción de eSIM: es posible que el teléfono tenga una eSIM (tarjeta SIM integrada) además de la tarjeta SIM física. Comunícate con tu proveedor de servicios para obtener más información si deseas activarla y usarla.

Conexión 5G: se requieren un plan de servicio y una cobertura de red 5G, que solo están disponibles en determinadas áreas. El dispositivo no es compatible con todas las redes 5G. Comunícate con tu proveedor de servicios para obtener más información al respecto.

- 3 Mantén presionado el botón de encendido  para encender el teléfono y sigue las indicaciones para comenzar.

Para apagar el teléfono, presiona los botones de encendido y subir volumen  +  al mismo tiempo.

Botón de acceso rápido

Usa y personaliza el Botón de acceso rápido.

- **Presionar una vez:** haz varias acciones, como reproducir o pausar música, abrir **Grabadora**, **Grabación de pantalla**, o bien iniciar una aplicación.
Consejo: Ajusta la aplicación **Moto** como predeterminada.
- **Presionar dos veces:** inicia **Ready For** para conectar al instante tu teléfono a tus dispositivos favoritos, de modo que puedas trabajar y reproducir y compartir contenido.
- **Mantener presionado:** abre el menú de ajustes, personaliza el Botón de acceso rápido y activa **Walkie Talkie**.

Nota: **Walkie Talkie** usa la aplicación **Teams** para que puedas hablar con los miembros de tu equipo. Si activas **Walkie Talkie**, se desactivan los atajos de pulsación única y pulsación doble. Para desactivar **Walkie Talkie**, en la pantalla principal, desliza hacia arriba y toca **Ajustes > Gestos > Botón de acceso rápido > Walkie Talkie**.



Con **moto care**, amplía la cobertura de la garantía por hasta tres años y aprovecha todos los beneficios, como la protección contra daños por accidentes.

Visita motorola.com/motocare. (Solo EE.UU., excepto P.R.)



Ayuda y mucho más

Obtén respuestas, actualizaciones e información:

- **Ayuda al instante:** en la pantalla principal, desliza el dedo hacia arriba y toca **Ajustes > Ayuda** para aprender a usar el teléfono y obtener asistencia.
- **Más información:** obtén software, guías del usuario y más recursos en www.motorola.com/mymotoedge.
- **Aplicaciones:** toca **Play Store** para buscar y descargar aplicaciones.

Información legal. En esta guía, se proporciona información legal, regulatoria y de seguridad importante que debes leer antes de usar el producto. Para consultar la información legal completa, desliza hacia arriba en la pantalla principal, toca **Ajustes > Q** y escribe **Información legal**, o bien visita www.motorola.com/device-legal.

Resistencia al agua, a las salpicaduras y al polvo. Resistencia al agua, salpicaduras y polvo probada conforme a los estándares IP68, bajo condiciones de laboratorio controladas. Soporta la inmersión en hasta 1.5 metros de agua dulce durante un máximo de 30 minutos. La resistencia disminuirá como resultado del desgaste normal. No está diseñado para funcionar mientras se está debajo del agua. No expongas el teléfono a agua presurizada u otros líquidos distintos al agua potable. No intentes cargar un teléfono mojado. No es impermeable. Para obtener más información sobre el diseño repelente al agua del teléfono y su cuidado, desliza el dedo hacia arriba y toca **Ajustes > Ayuda**.

Seguridad de la batería y la carga. Para evitar posibles incendios y lesiones, únicamente agentes de un centro de servicio aprobado de Motorola o personas que posean habilidades comparables podrán quitar la batería del teléfono.

Si el teléfono deja de responder, mantén presionado el botón de encendido hasta que se apague la pantalla y se reinicie el dispositivo. Para obtener la velocidad de carga más rápida, usa un cargador Motorola USB-C Power Delivery (PD) de 68 W o más potencia (es posible que se venda por separado), y el cable Motorola PD incluido en la caja. Se pueden usar otros cargadores o cables compatibles para cargar el dispositivo. Sin embargo, no lo recomendamos, y es posible que se reduzca la velocidad de carga. No lo cargues cuando la temperatura sea inferior a -20 °C (-4 °F) o superior a 45 °C (113 °F). Los cargadores que no cumplan con los estándares nacionales pueden ser peligrosos, con riesgo de muerte o lesiones, y pueden provocar una carga lenta o daños en el producto. Para ver las normas aplicables y obtener más información, consulta la sección "Información legal" de esta guía, o bien visita www.motorola.com/device-legal.

Aviso sobre el uso con volumen alto. Para evitar posibles daños auditivos, no uses el teléfono con volumen alto durante períodos prolongados. Cuando el volumen de los auriculares alcance el umbral de volumen alto, aparecerá un aviso. Toca **Aceptar** para descartarlo o espera de uno a cinco segundos. Luego, presiona el botón para subir el volumen a fin de descartar la alerta y habilitar el volumen para poder seguir ajustándolo.



Eliminación y reciclaje. Para obtener información sobre cómo reciclar de manera responsable los productos y el material de embalaje, visita www.motorola.com/recycling.



Temperaturas altas o bajas extremas. No uses el teléfono cuando la temperatura sea inferior a -20 °C (-4 °F) o superior a 45 °C (113 °F). No guardes ni transportes el teléfono a temperaturas inferiores a -20 °C (-4 °F) ni superiores a 60 °C (140 °F).

Avisos legales. Las funciones, los servicios y las aplicaciones pueden depender de la red y no estar disponibles en todas las áreas. Es posible que se apliquen cargos o condiciones adicionales. Se considera que las especificaciones del producto y toda la información incluida en esta guía son precisas al momento de la publicación o impresión de este documento. Motorola se reserva el derecho de corregir o cambiar esta información sin previo aviso.

Arbitraje. Tu compra se rige por una cláusula de arbitraje vinculante. Para obtener más información al respecto y conocer cómo desvincularse, consulta la guía legal que se incluye con el teléfono.

Derechos de autor y marcas comerciales. MOTOROLA, el logotipo de la M estilizada, MOTO y la familia de marcas MOTO son marcas comerciales o registradas de Motorola Trademark Holdings, LLC. Google, Android, Google Play y otras marcas relacionadas y sus logotipos son marcas registradas de Google, LLC. USB Type-C® y USB-C® son marcas registradas de USB Implementers Forum. Todos los demás nombres de productos o servicios pertenecen a sus respectivos propietarios.

© 2024 Motorola Mobility LLC. Todos los derechos reservados.

ID de producto: **motorola edge - 2024** (Modelo XT2405-1)

Número de manual: SSC8E31170-A

